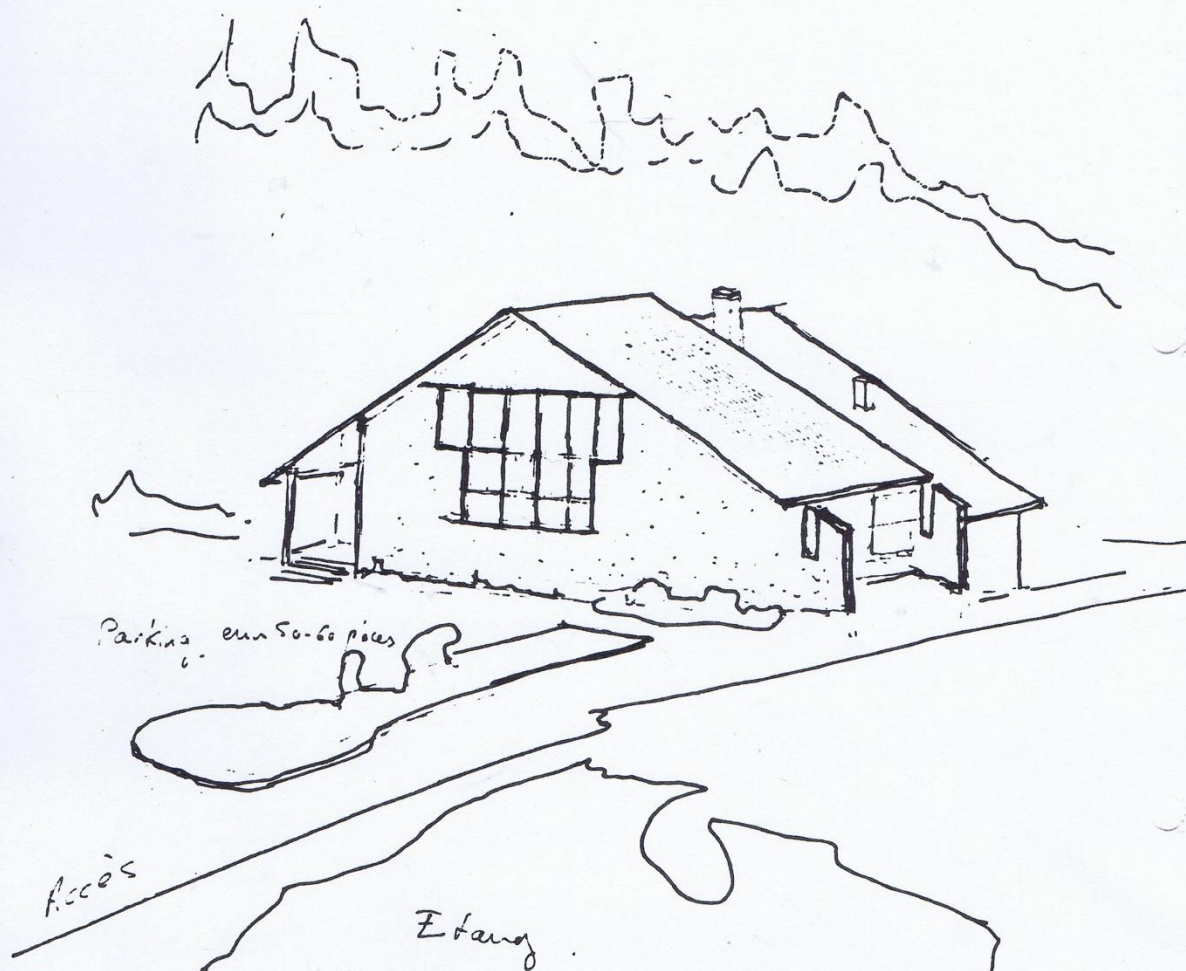


**MUSEE DE LA VALLEE
DE JOUX**

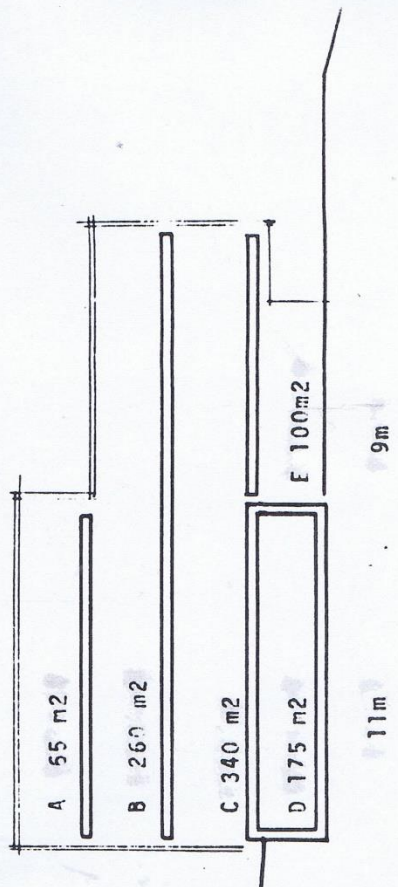
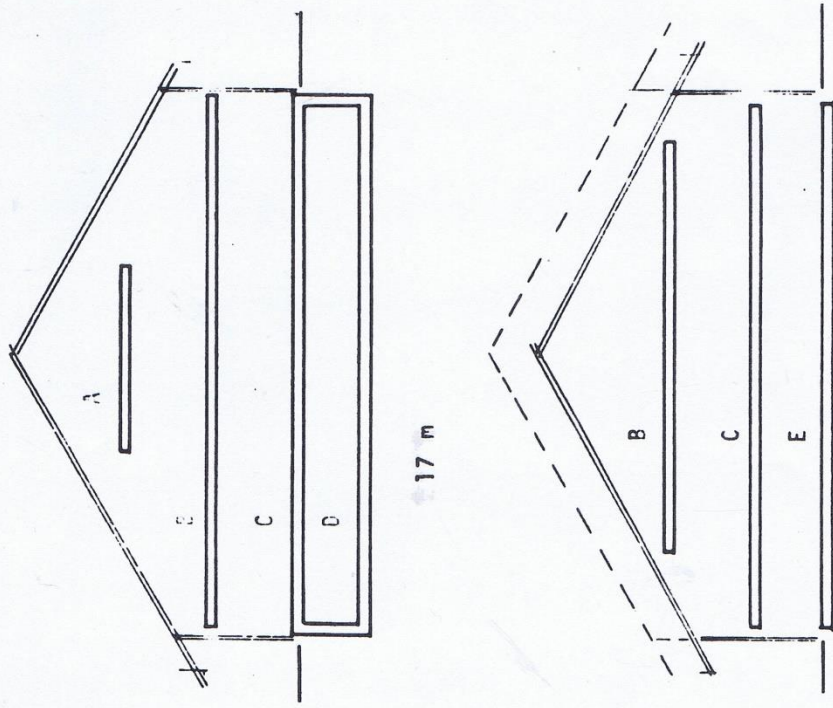
étude préliminaire

1975

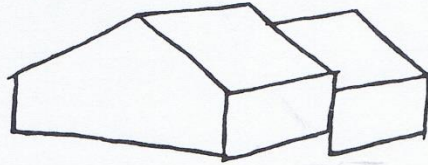


Lors de la visite de différents musées romands, le type d'architecture qui nous a semblé le mieux correspondre à nos besoins, est celui du musée du bois à Aubonne:

- Un grand toit
- des surfaces simples
- des percements (fenêtres) généreux.



Détermination préalable d'un volume théorique et d'un terrain théorique
(l'étude d'un volume définitif dépend évidemment du terrain choisi)



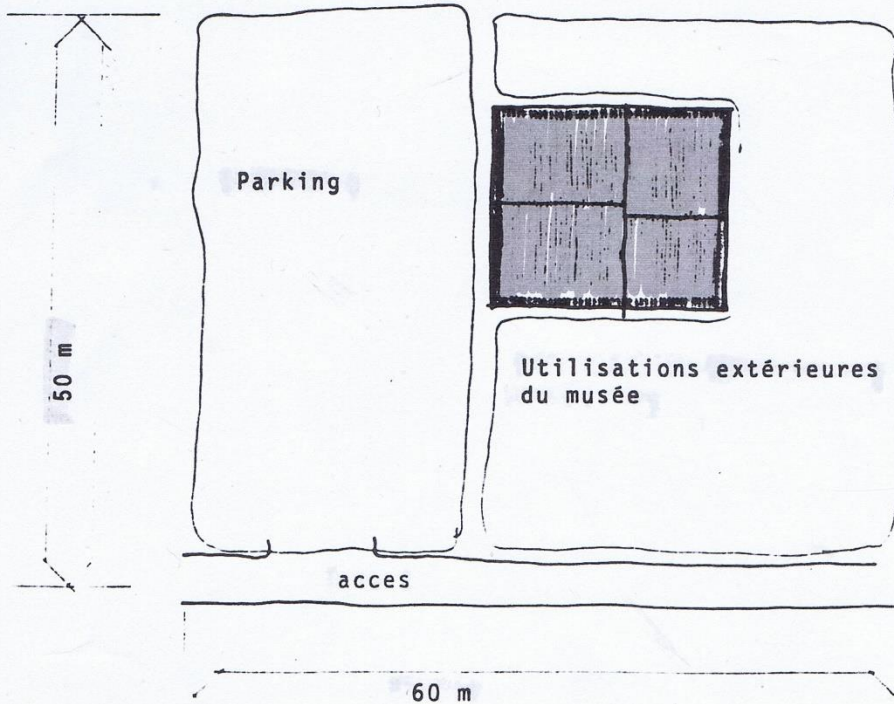
Volume théorique choisi
pour la détermination
d'un coût au m³

le terrain pourrait
être en pente moyenne

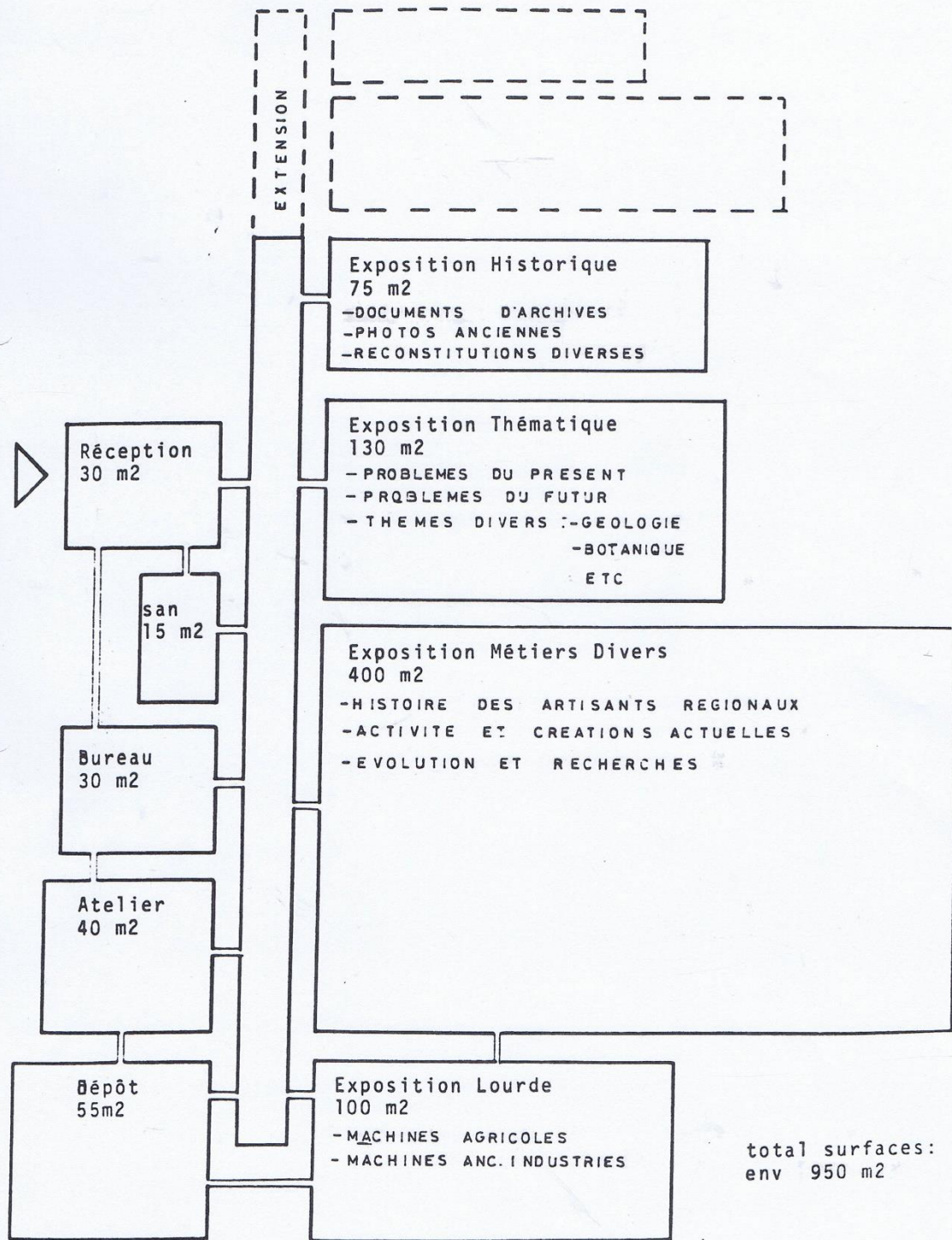


ech 1/500

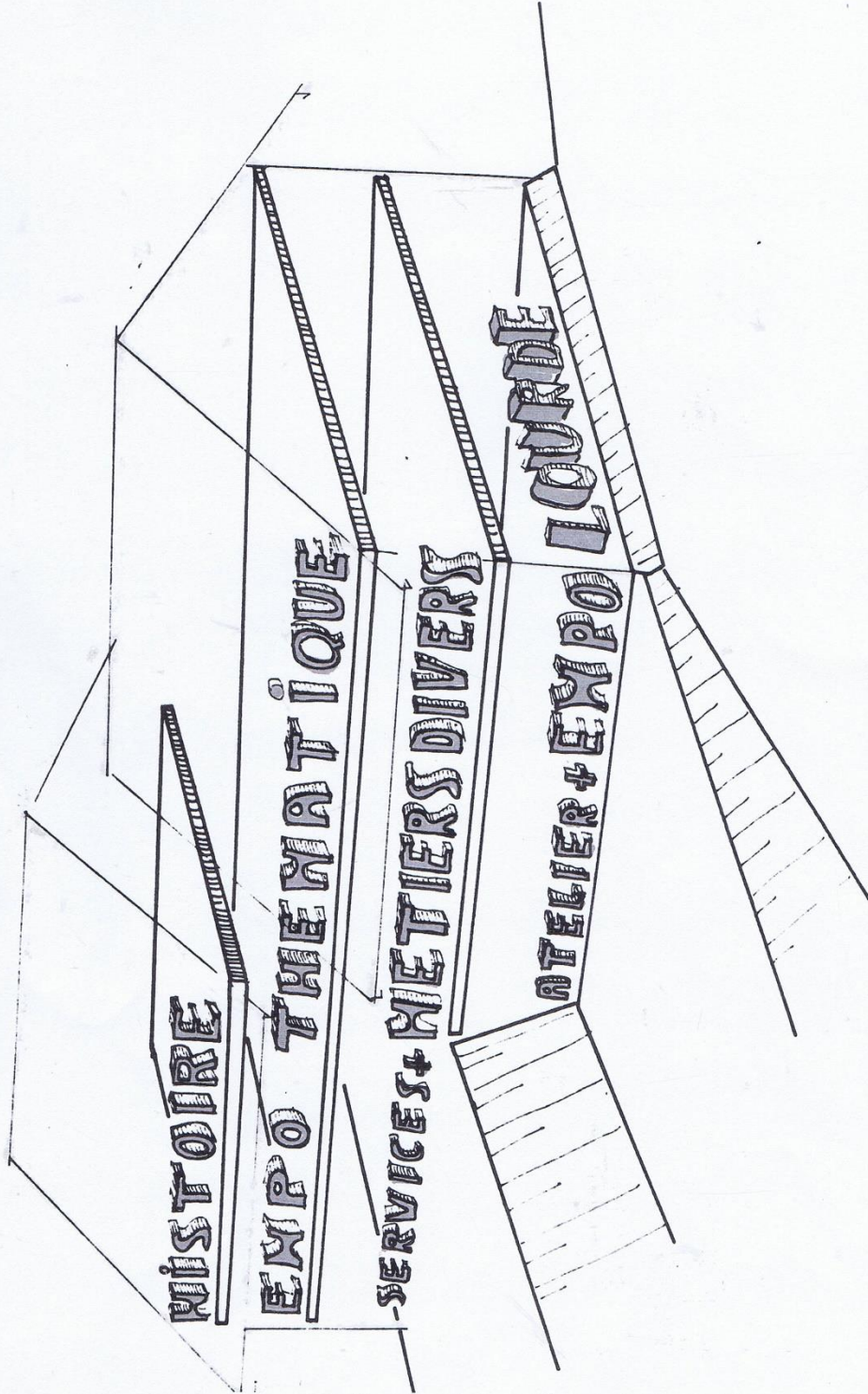
la superficie devrait être
de env 3000 m²



organigramme



utilisation d'un volume theorique 3000m3



SURFACES NECESSAIRES

Surfaces de Service :

Réception	30 m2	
Sanitaire	15 m2	
Bureau	30 m2	
Atelier	40 m2	
Dépôt	<u>55 m2</u>	170 m2

Surfaces d'Exposition :

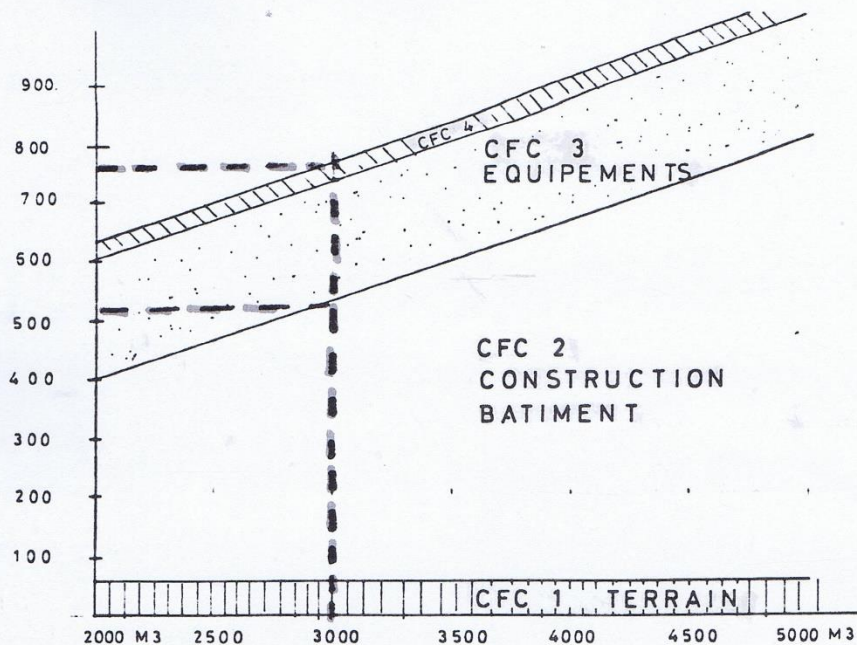
Exposition Historique	75 m2	
Exposition Thématique	130 m2	
Exposition Métiers Divers	<u>400 m2</u>	605 m2

Exposition Lourde : 100 m2 100 m2

Total des Surfaces : 875 m2

Circulation 10 % : 85 m2

Total : 960 m2



CFC 1 TERRAIN ET FRAIS D'ACQUISITION:

Le prix de base du terrain a été compté à fr 20,- 1e m2.
 le prix du terrain ne varie pas avec la grandeur du bâtiment, puisqu'un terrain de 3000 m2 pourrait suffire pour une construction plus grande que 3000-5000 m3.

CFC 2 COÛT BATIMENT :

Le coût du bâtiment a été estimé à fr 170/m3 en tenant compte d'un bâtiment type "halle industrielle". Dans ce coût sont compris un certain nombre de m3 de volume couvert mais pas chauffé.

CFC 3 EQUIPEMENTS D'EXPLOITATION:

Ce chapitre doit englober tous les équipements qui touchent au musée lui-même: éclairage, parois amovibles, systèmes d'accrochage, sono, équipement audio-visuel etc...

CFC 4 AMENAGEMENTS EXTERIEURS:

A été compté pour mémoire à fr 10/m2.

ENTREES PREVISIBLES

La visite de nombreux Musées nous a permis de constater que le nombre d'entrées varie énormément en fonction de la manière dont la promotion est effectuée.

Mais la base de 10'000 entrées/l'an semble être prudente et proche de la réalité.

Coût des entrées :

Adultes : Fr. 4.-
Enfants : Fr. 2.-
Groupes : Fr. 3.-/personne

Soit en moyenne : Fr. 30'000.- par année

FRAIS D'EXPLOITATIONS

Les frais d'exploitation doivent être étudiés sur la base du projet envisagé.

Il y a lieu de remarquer qu'ils varient en fonction de la quantité de travail effectué bénévolement. (voir par exemple Musée Paysan de la Chaux de Fonds)

En principe les taxes d'entrées devraient couvrir l'exploitation normale (surveillance + frais d'éclairage).

Le budget de fonctionnement (préparation des expositions, achat de pièces, etc.) ne peut s'équilibrer que par des soutiens extérieurs (commune, canton, groupements divers, industriels, privés, etc.)

DETERMINATION PROVISoire DU COUT

A) Construction neuve de 3'000 m3 :

CFC 1	: Terrain	Fr. 60'000.-
CFC 2	: Bâtiment	Fr. 500'000.-
CFC 3	: Equipement du Musée	Fr. 220'000.-
CFC 4	: Aménagements extérieurs	Fr. 30'000.-

Total : Fr. 810'000.-

(Selon analyse page précédente) = = = = =

B) Rénovation d'un volume existant
de 3'000 m3 :

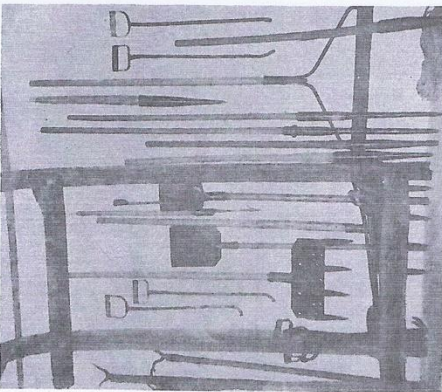
En partant de l'idée d'un achat d'un
ancien Rural ou similaire

CFC 1	: Achat Terrain + Bâtiment	Fr. 100'000.-
CFC 2	: Bâtiment rénovation (Fr.100.-/m3)	Fr. 300'000.-
CFC 3	: Equipement	Fr. 220'000.-
CFC 4	: Aménagements extérieurs	Fr. 30'000.-

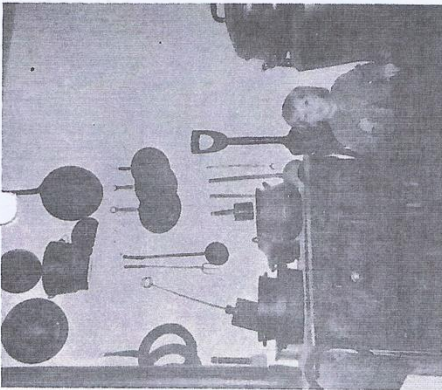
Total : Fr. 650'000.-

= = = = =

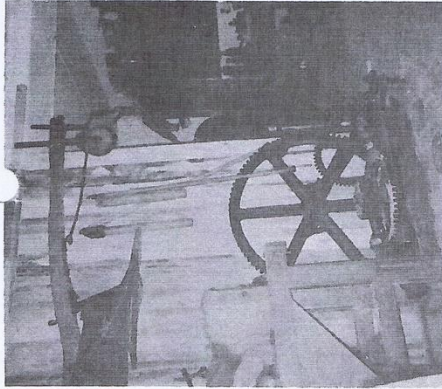
Le plan financier dépend bien entendu soit du terrain,
dans le cas de construction neuve, soit du bâtiment à
transformer dans le cas d'une restructuration.



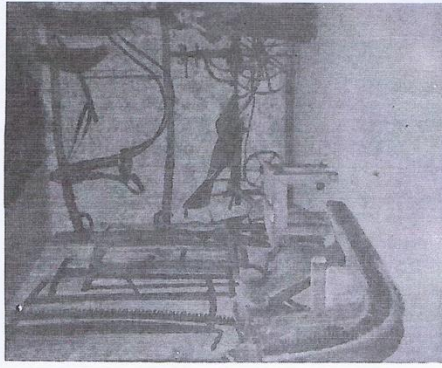
Glacière - tourbière



Forgeron - verrier

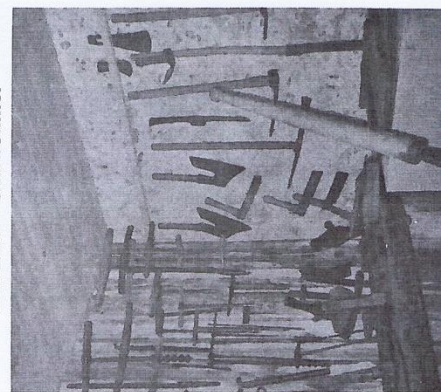


Mécanicien - horloger

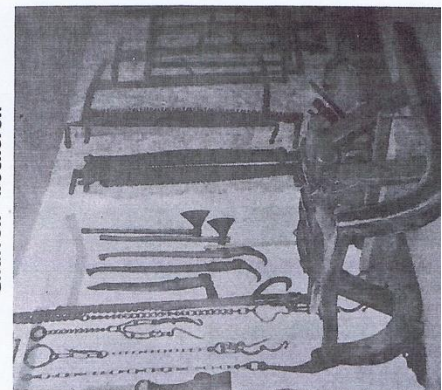


Paysan - fromager

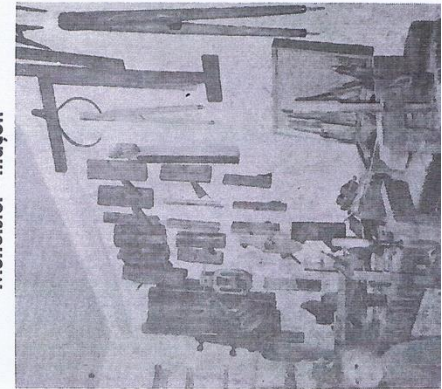
ARTISANS DE LA VALLEE DE JOUX



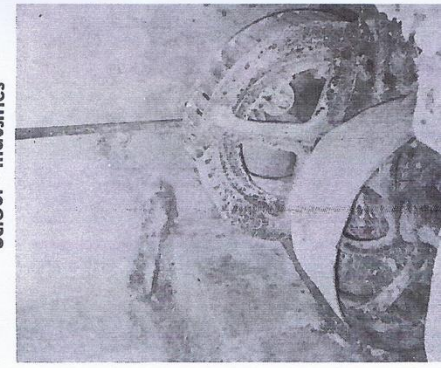
Boisselier - charbonnier



Charron - bûcheron



Menuisier - maçon



Scieur - industries

Le but de cette collection est de faire revivre la vie artisanale des gens de la Vallée par des objets, particulièrement par des outils d'époque, n'ayant pas ou peu d'utilité.

Les principaux métiers sont les suivants :

- | | | | |
|---------------|----------------|---------------|---------------|
| 1 Glacière | 6 Bûcheron | 11 Clouterie | 17 Limes |
| 2 Taverbière | 7 Payran | 13 Laiterie | 18 Transports |
| 3 Forge | 8 Boissellerie | 14 Fromagerie | 19 Horlogerie |
| 4 Charbonnier | 9 Scierie | 15 Sangle | 20 Hôtellerie |
| 5 Charroi | 10 Macquinerie | 16 Tapissier | 21 Archives |

Ces outils feront figure d'archives sous le nom de leur métier ou de leur propriétaire.

A la Vallée de Joux

Exposition d'art en faveur de l'Infirmierie

La Vallée est connue pour son horlogerie, pour son fin bois du Risoux, pour ses vache-rins... On sait aussi les Combiens musiciens, chanteurs ; mais ce qu'on sait moins, c'est qu'il y a aussi chez nous d'autres artistes qui ne se bornent pas à appliquer leurs talents à la musique ou à l'horlogerie. L'exposition d'art en faveur de l'Infirmierie du Chenit le rappelle à ceux qui le savent et le révèle à ceux qui l'ignorent.

Votre correspondant a fort aimablement été convié à voir cette exposition dont les nombreux éléments remplissent deux grandes salles du collège scientifique. Il y a là une variété, une richesse des talents les plus divers qu'il faut plusieurs visites pour tout voir et qu'il est impossible à votre pauvre chroniqueur de tout énumérer.

Voici des tableaux, huiles et aquarelles ; ce sont, pour la plupart, des paysages de la Vallée, qui offre à l'artiste, par ses aspects variés, les sujets les plus divers et toujours nouveaux ; il y a de la peinture classique, il y a du moderne, et les appréciations varient, les langues vont leur train ! Quelques portraits ; tiens, voilà le père Grelin avec sa grande barbe blanche ; il ne se doutait pas de son vivant, que son portrait figurerait un jour dans une exposition ! Le peintre « Milion » nous donne, avec amabilité et compétence, quelques renseignements : C'est un groupe d'artistes dont il est le président, qui exposent. Le produit des entrées, de la tombola et le 20% des ventes sera versé au fonds de l'Infirmierie. Beau mouvement de philanthropie qui fait honneur à tous les exposants...

Voilà de la broderie, coussins, tapis, de la frivolité, du filet, du battik... Que de travail ! Il faut bien la patience et le dévouement féminins pour tant faire en faveur d'une bonne œuvre. Et comme c'est bien arrangé, que ces salles présentent bien !

Objets en cuivre, en étain et en cuir repoussé : abat-jour, lampes de pied, coffrets, cadres, porte-brosses, liseuses etc... Regardons de plus près... mais c'est de toute beauté, de bon goût, dénotant un tempérament artistique remarquable. Et, surtout quelle patience, quelle adresse, pour des gens qui font cela en amateur. Visiteurs, penchez-vous sur ces modestes petits objets, vous serez émerveillés.

Peinture sur porcelaine, pyrogravure, il faudrait complimenter tout le monde... travaux de découpage, animaux sculptés, statues, que sais-je encore. Voilà même une horloge entièrement en bois, et qui marche, il vous plaît !...

Allons ! Il y a de braves gens, chez nous, qui, malgré le chômage le marasme des affaires, malgré toutes les difficultés de l'heure présente, pensent à faire du bien autour d'eux. Grâce à eux, la réalisation de l'Infirmierie fait un pas de plus. Nous en exprimons, en terminant, le vœu que leur geste soit appuyé du public avec toute la faveur qu'il mérite.

JUSTE.

18 octobre 1926
Feuille d'Avis Louzanne